

必須の統計データを網羅した、多彩なラインアップ。

※書籍換算は2023年時点

国勢調査



【人口等基本集計】※USBメモリ提供可

国勢調査(第1巻)の全国編、各47都道府県に相当するデータを完全収録。また、統計書では非掲載の表も収録。

- 収録開始：昭和60年
- 書籍換算：約350冊

【就業状態等基本集計】※USBメモリ提供可

国勢調査(第2巻)の全国編、各47都道府県にあたるデータを完全収録。

- 収録開始：昭和60年
- 書籍換算：約350冊

【従業地・通学地による人口・就業状態等集計】

国勢調査(第3巻)の全国編、各47都道府県にあたるデータを収録。また、非掲載の表も収録。

- 収録開始：昭和55年
 - 書籍換算：約400冊
- ※平成12年以前は掲載・非掲載とも一部データのみ収録。

経済センサス

【基礎調査】※USBメモリ提供可

事業所・企業の基本的構造を明らかにする「経済の国勢調査」。企業経営や学術研究の資料として幅広く利用できます。

- 収録開始：平成21年
- 書籍換算：約55冊



【活動調査】※USBメモリ提供可

全産業分野の事業所・企業の売上(収入)金額や費用などを網羅的に把握し、日本の経済活動の実態を明らかにする、「日本の経済力」を知るための調査。

- 収録開始：平成24年
- 書籍換算：約50冊



家計調査

【家計収支編】

標本数約9千世帯をもとにした家計調査年報のうち、家計の収支に関して用途別・品目別に調査した統計を時系列に収録。

- 収録開始：昭和62年
- 書籍換算：36冊



【貯蓄・負債編】

家計調査年報のうち、二人以上の世帯に関する世帯の属性別の貯蓄・負債保有状況についての詳細な調査を収録。

- 収録開始：平成14年
- 書籍換算：21冊



経済構造実態調査

経済構造の実態を把握するため、「経済センサス・活動調査」の実施年以外に毎年実施される調査。

- 収録開始：令和1年
- 書籍換算：1回調査につき1冊



全国家計構造調査

家計収支編、品目編、貯蓄・負債編、主要耐久消費財編、世帯分布編、特定世帯編、家計資産編、高齢者世帯編(一部再編)を収録。非掲載の表も収録。

- 収録開始：昭和59年
- 書籍換算：約50冊



小売物価統計調査

商品の小売価格、サービスの料金及び家賃を調査、物価の毎年の動向を明らかにする「動向編」と、地域別や店舗の形態別等の構造を明らかにする「構造編」を収録。

- 収録開始：平成3年
- 書籍換算：32冊



工業統計表

産業編、品目編、市区町村編、用地用水編、工業地区編、企業統計編および都道府県別・産業再分類表に相当する部分をすべて収録。

- 収録開始：昭和60年
- 書籍換算：約220冊

商業統計表

産業編(統計表、都道府県表、市区町村表)、品目編と2次加工統計である業態別統計編、流通経路別統計編、統計書として刊行されている統計表はすべて収録。

- 収録開始：昭和60年
- 書籍換算：約70冊

商業統計表【立地環境特性格別統計編】

統計書として刊行されている統計表はすべて収録。また、統計書に掲載されていない商業集積地ごとの集計結果(産業別表、業態別表)も収録。

- 収録開始：平成3年
- 書籍換算：約8冊

事業所・企業統計調査 ※USBメモリ提供可

事業所企業統計調査の全国編。各47都道府県および会社企業に関する集計を収録。また、統計書では非掲載の表も収録。

- 収録開始：平成8年
- 書籍換算：約250冊

全国物価統計調査

全国約600の市町村における約20万の店舗・事業所を対象、約400品目の商品・サービスの価格を調査。大規模店舗編、小規模店舗編、特売価格編を収録。

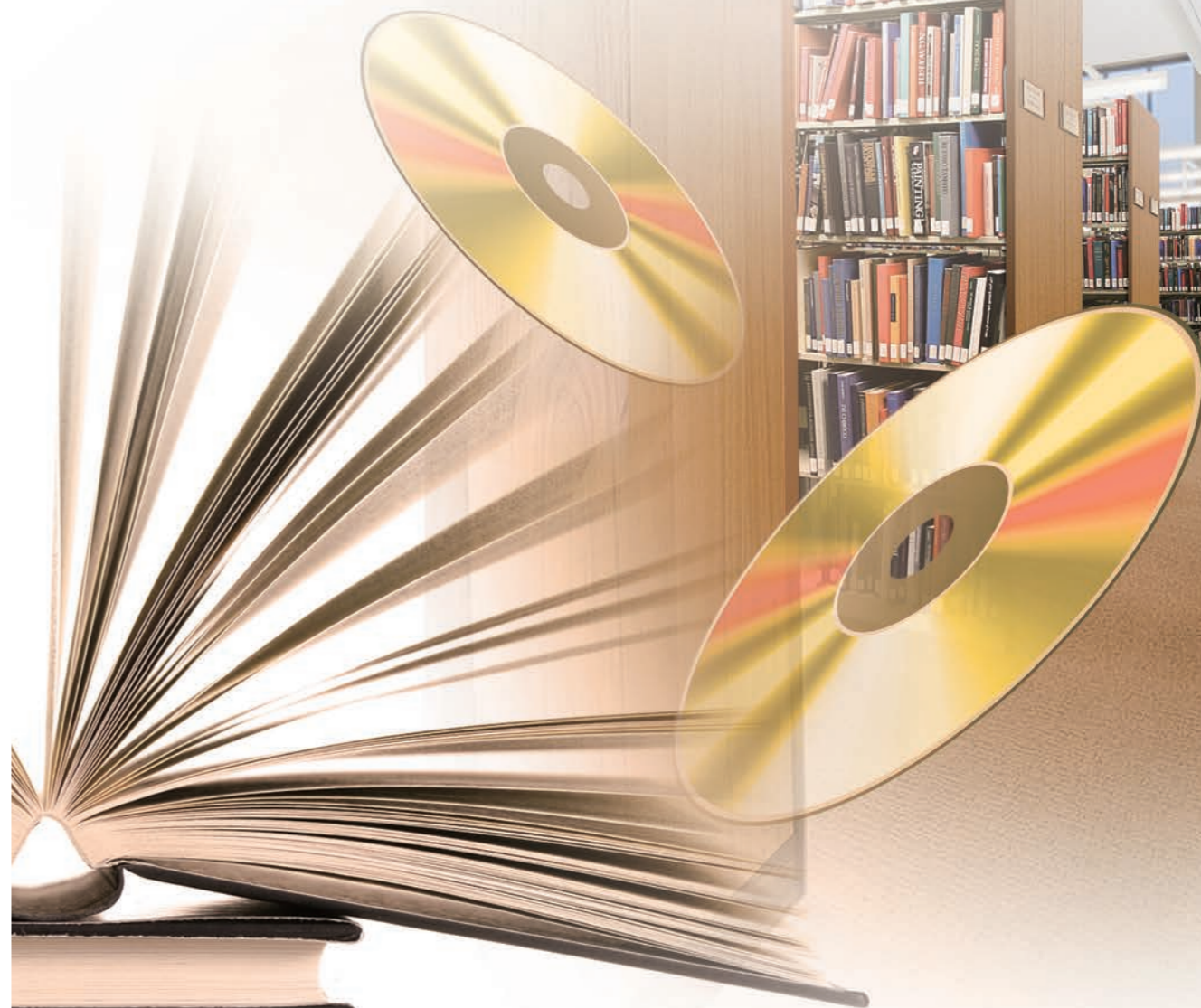
- 収録開始：昭和62年
- 書籍換算：約15冊

サービス業基本調査

サービス業を営む事業所の経済活動および業務の実態調査の全国編・地域編に相当する部分を収録。非掲載の表も収録。

- 収録開始：平成17年
- 書籍換算：約12冊

INDB 豊富なタイトルをカバーする国内統計書の決定版 CD-ROM統計書シリーズ



学術機関に必須となる基礎統計データを、
電子メディアにコンパクトに収録。
教育・研究活動を強力にサポートします。

株式会社 アイ・エヌ情報センター

www.indb.co.jp

〒101-0054 東京都千代田区神田錦町3-7-1 (興和一橋ビル)
TEL: (03) 5281-1097 (CD-ROM担当) FAX: (03) 5281-0707
E-mail: msd@indb.co.jp

本資料に記載されている情報は、信頼できると考える情報源に基づいて作成し正確性には充分配慮しておりますが、(株)アイ・エヌ情報センターが正確かつ完全である事を保証するものではありません。また、予告なしに変更されることがあります。この資料の一切の権利は(株)アイ・エヌ情報センターに属しており、本資料の内容につきましては提出先限りでお取扱い下さい。

株式会社 アイ・エヌ情報センター

www.indb.co.jp

21世紀のメディアセンターに即応。 基礎的な統計資料を豊富なタイトルで電子アーカイブ化。

図書館からメディアセンターへ…。大学など多くの学術機関では、情報の多様化に対応し、従来の図書館情報サービスの枠を超え、さまざまなマルチメディア情報サービスを充実させています。その一つとして広く普及しているCD-ROMをベースとした「INDB CD-ROM統計書シリーズ」は、利用価値の高い汎用的資料として数多くの学術機関で採用されております。総務省、経済産業省の重要かつ膨大な統計資料を、電子媒体に集約。電子メディアならではの迅速で容易な検索が、利用者一人ひとりの知的作業をサポートし、メディアセンターでの教育・研究活動をご支援します。

デジタル化のベネフィットを最大限に引き出す INDB CD-ROM統計書シリーズ。

電子コンテンツ化された基礎統計資料。

国勢調査や経済センサス、家計調査などの基礎的な統計15種類、2,000冊以上(統計書換算)をCD-ROM等の電子媒体に収録しています。昭和60年頃から最新発表時点まで時系列で収録しているので、長期的な視野で「変化」を捉えることが可能。書籍では数冊にわたる内容も、画面上で一覧できます。また、初めて利用される方のために、詳細なヘルプ機能も備えています。

収納スペースの劇的な効率化を実現。

年々、増加の一途を辿る蔵書や資料…。一方でキャンパスの移転あるいは拡張など大学事業を展開する上で、その限られたスペースを十二分に活用することも図書館・メディアセンターに課された重要なミッションではないでしょうか。「INDB CD-ROM統計書シリーズ」なら、従来の書籍と比べ、書棚の占有スペースを大幅に削減することができます。



たとえば「国勢調査」3タイトルでは、**1100冊分がディスク18枚に。**

ITインフラ環境のさらなる充実化に。

メディアセンターのPCルーム用の閲覧ソフトウェアを充実させたい…。利用者にもっとコンテンツを活用してほしい…。このような課題に対して「INDB CD-ROM統計書シリーズ」は一つのソリューションを提供します。経済学、社会学、マーケティングおよび都市工学など幅広い研究分野の皆様がITならではの検索・加工機能を活かしてデータ活用できます。

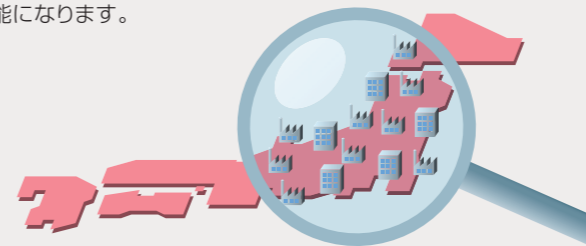
教育・研究環境の質的向上をサポート。

統計資料をベースに、自分の教育・研究活動に即した分析をしたい…。「INDB CD-ROM統計書シリーズ」は、インデックスによる検索だけでなく、フリーワード検索により、利用者の多様な視点からのデータをダイレクトに取得することが可能。得られたデータをExcelに展開し、論文や講義用資料にそのまま利用できます。

活用例

【専門研究では】

膨大な統計データを複数の角度から分析することで、立体的な状況把握を可能にしたり、新たな推論を導き出すツールとして有効活用できます。例えば経済地理学で「日本の産業集積システムの研究」、また、労働経済学で「労働力の産業間移動」といったように基礎統計データをベースに多様な分析・研究が可能になります。



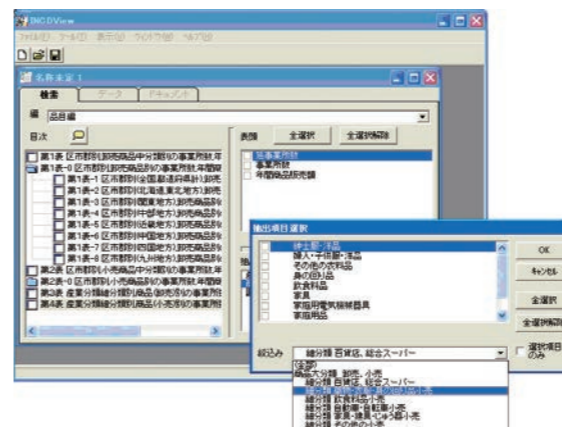
【教育現場では】

学校教育の現場では、基礎統計データを用いて現実の経済環境に即した講義資料が容易に作成できますので、実践的な講義が可能になります。また、学生達のレポートや学位論文執筆など幅広い分野のツールとしても活用できます。



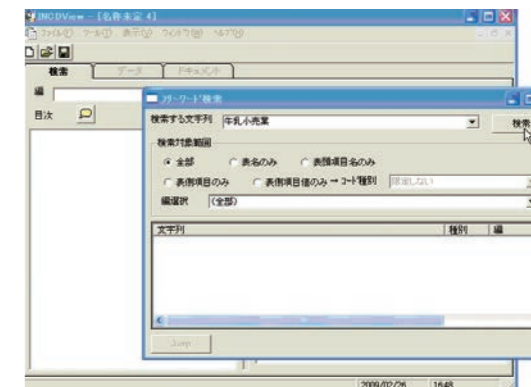
データベースだから瞬時に検索、自由自在に加工・分析。

わかりやすいインデックスで データ検索。



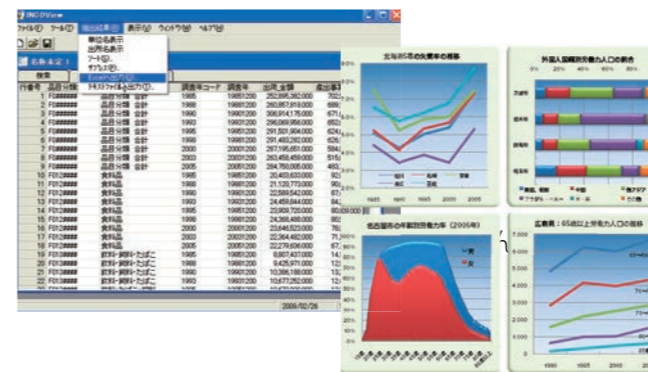
統計書の構成に対応しています。これより統計書を使い馴れている方にとっても、スムーズにご利用いただけます。

フリーワードで アドホックな検索にも対応。



調べたい項目がある場合は、キーワードを入れるだけで、関連する内容を検索できます。例えば「乳業業界についての調査」などテーマが決まっている場合にも、図のように関連するデータをダイレクトに取得することが可能です。

必要なデータは、 Excelに展開し、そのまま活用。



必要な検索結果は、クリックベースで容易にExcel形式にダウンロードが可能です。その場でグラフによるビジュアル化や分析を行ったデータをそのまま論文や講義用資料に活用することもできます。

“変動”にも遡及対応し、 現実を正確に反映した長期時系列データ。

行番号	品目分類コード	品目分類	調査年コード	調査年	出荷金額	産出事業所数
1	F0100000	食品分類 合計	1995	19951200	252,895,382,000	702,591,000
2	F0100000	食品分類 合計	1996	19961200	260,867,618,000	699,158,000
3	F0100000	食品分類 合計	1997	19971200	306,514,175,000	671,622,000
4	F0100000	食品分類 合計	1998	19981200	296,069,956,000	652,650,000
5	F0100000	食品分類 合計	1999	19991200	291,501,304,000	624,600,000
6	F0100000	食品分類 合計	1998	19981200	291,452,282,000	626,169,000
7	F0100000	食品分類 合計	2000	20001200	287,195,951,000	594,076,000
8	F0100000	食品分類 合計	2003	20031200	283,458,459,000	616,656,000
9	F0100000	食品分類 合計	2005	20051200	284,750,005,000	483,799,000
10	F0100000	食品分類 合計	1995	19951200	20,402,052,000	92,866,000
11	F0100000	食料品	1998	19981200	21,120,773,000	90,673,000
12	F0100000	食料品	1999	19991200	22,889,842,000	87,498,000
13	F0100000	食料品	1999	19991200	24,455,614,000	94,252,000
14	F0100000	食料品	1998	19981200	23,909,720,000	80,809,000
15	F0100000	食料品	1998	19981200	24,266,498,000	80,537,000
16	F0100000	食料品	2000	20001200	23,646,523,000	78,387,000
17	F0100000	食料品	2003	20031200	22,264,482,000	71,382,000
18	F0100000	食料品	2005	20051200	22,279,636,000	67,780,000
19	F0100000	飲料・調味料・たばこ	1995	19951200	8,807,437,000	14,114,000
20	F0100000	飲料・調味料・たばこ	1998	19981200	9,425,971,000	12,548,000
21	F0100000	飲料・調味料・たばこ	1999	19991200	10,268,188,000	13,209,000
22	F0100000	飲料・調味料・たばこ	1993	19931200	10,677,282,000	12,478,000

収録期間内における様々な変動(例えば市町村合併や品目分類の変更等)をきめ細かくフォローアップしておりますので、長期時系列分析をスムーズに行うことができます。